

제1차 치유농업 연구개발 및 육성 종합계획('22 ~ '26)

2022. 4. 26.

목 차

I. 계획 수립의 배경	1
1. 추진배경	
2. 성격 및 계획 구성	
II. 치유농업 현황 및 전망	3
1. 국내·외 정책 동향	
2. 성과와 한계	
3. 추진여건 및 전망	
III. 추진 방향	8
1. 비전 및 목표	
2. 기본 방향	
IV. 추진 전략별 주요 과제	11
1. 연구개발 강화	
2. 치유농업 성과 확산	
3. 치유농업 기반 구축	
4. 치유농업 사업화 촉진	
V. 실행 방안	23

1. 추진 배경

- 저출산·고령화 등 인구구조 변화와 건강에 대한 새로운 요구 증가
 - 초고령사회 진입 후 기존 복지시스템의 효율성 저하 및 인구감소 추세로 노동인구 감소 및 지역사회 소멸 현실화
 - * 인구소멸 위험지역('20.5월 기준) : 전국 228개 시군구중 42%
 - * 65세이상 인구비중('20.12월 통계청) : 15.7%('20) → 20.3%('25) → 43.9%('60)
 - 국가 행복지수는 낮은 반면(OECD 37개국중 35위) 건강한 삶에 대한 욕구 증가로 기대수명은 지속적으로 증가
 - * 건강수명 70.4세, 기대수명은 82.7세로 기대수명과 12년의 격차('18)
- 스트레스·우울감·생활습관성 질환관리 등에 대한 국민적 관심사가 농촌 환경 및 친환경적 농업 활동 영역으로 확산추세
 - 자연 친화적 삶, 건강·휴식을 위한 공간으로서 농촌에 대한 국민적 기대가 높아지고 그 가치에 대한 인식 확산
 - * 도시민의 농업에 대한 긍정인식(휴양 등 치유농업) 변화 : ('07) 31.3% → ('20) 37.7
 - 완치가 어려운 만성(고혈압 등), 노인성(치매 등), 환경성(비염 등), 정신질환 등 사회적비용 절감을 위한 범정부 협업 필요
 - * 만성·환경성질환 진료비 28조('17), 요양병원 진료비 5조, 정신질환 사회적비용 11.3조
- 「치유농업 연구개발·육성을 위한 법률」(이하 “치유농업법”) 시행('21.3)에 따른 관련 사업의 체계적 육성 및 확산을 위한 중장기 정책 수립 필수
 - 참여자 모두가 체감할 수 있는 사회문제 해결형 치유농업 연구 개발로 국민건강 증진 및 활력있는 농촌사회 형성이 목표

☞ 치유농업 관련 연구 개발 및 확산 방안을 구축하여 치유농업 콘텐츠 개발·양질의 서비스를 제공 ⇒ 국민 삶의 질 향상

2. 성격 및 계획 구성

□ (성격) 「치유농업 연구개발 및 육성을 위한 법률」 제5조제1항*에 근거하여 정부가 수립해야 하는 5년단위 법정 종합계획

* 농촌진흥청장은 치유농업을 육성하기 위하여 5년마다 치유농업 연구개발 및 육성에 관한 종합계획(이하 “종합계획”)을 수립하여야 한다.

○ 치유농업 연구개발·기술보급, 국민의 건강증진과 삶의 질 향상, 농업·농촌의 지속 가능한 성장을 위한 치유농업 종합발전 계획

* 국가와 지방자치단체는 치유농업 연구개발 및 육성에 필요한 기반을 조성하기 위하여 관련 시책을 수립·시행

○ 기술적·재정적 지원 방안을 마련할 수 있는 방향성 제시

〈 치유농업 정의(법 제2조1호) 〉

◇ 국민의 건강회복 및 유지·증진을 도모하기 위하여 다양한 농업·농촌 자원의 활용과 이와 관련한 활동을 통해 사회적 또는 경제적 부가가치를 창출하는 산업

□ (계획구성) 치유농업 연구개발, 연구성과 확산, 기반구축, 치유농업 품질관리, 사업촉진 방안 등 5개년 계획

○ 시간적 범위 : 2022년 ~ 2026년(5년)

〈 종합계획 포함 사항 〉

1. 치유농업의 현황 및 전망
2. 치유농업의 연구개발 및 육성에 대한 기본방향과 중장기 목표
3. 치유농업의 연구개발 및 육성을 위한 중장기 투자계획
4. 치유농업 관련 기술 보급 및 국제협력에 관한 사항
5. 치유농업 관련 교육훈련 및 전문인력 양성에 관한 사항
6. 치유농업 관련 기술의 사업화 촉진에 관한 사항
7. 치유농업 관련 정보교류, 산업 간 연계에 관한 사항
8. 치유농업 연구개발 및 육성을 위하여 필요하다고 인정하는 사항

☞ 계획확정 : 치유농업법 제5조에 의거 「국가과학기술자문법」에 따른 국가과학기술자문회의의 심의를 거쳐 최종 확정

1. 국내·외 정책 동향

가 국내 정책 동향

- (산림청) 타부처보다 우선하여 법·제도적 기반 마련을 통한 산림 치유 정책 추진 및 전문가를 양성하여 치유서비스 제공
 - 산림문화·휴양 기본계획('08~'17), 산림치유 활성화 추진계획('12~'17), 산림복지 진흥계획('18~'22) 등 중장기 정책 방향 수립·추진
 - * 「산림문화·휴양에 관한 법률('05)」, 「산림복지 진흥에 관한 법률('15)」 제정
 - * 치유의 숲 조성(67개), 산림복지전문업 등록(754건)/'20 기준
 - 산림치유사, 숲해설가, 유아숲지도사 등 전문인력을 양성하여 산림치유, 문화휴양, 산림교육 등 산림을 기반으로 서비스 제공
- (해수부) 해양치유산업 육성을 위한 법률 제정('20.2), 해양치유 관리단('21.7) 운영 등 정책 추진 기반 마련 및 활성화 사업 추진
 - 지역 치유자원 활용과 서비스 제공을 위한 거점 지자체(완도, 태안, 울진, 경남 고성)를 선정하여 해양치유센터 조성사업 추진(~'24)
 - 해양치유 가능자원 발굴 연구('17~'19)를 통해 8개 자원*의 효과를 확인 하였으며, 효능검증 및 추가 자원발굴, 상용화 기술개발 추진 중
 - * 해양기후·경관, 해수, 염지하수, 바다모래, 피트(퇴적물), 머드, 소금, 해조류
 - 해양치유 생태체험지 등 치유 지구 중심의 시설에서 서비스 제공
 - * 서비스 유형: 스포츠재활형, 레저복합형, 중장기 치료형, 기업연계형 등

나 해외 현황 및 동향

- 농업의 다원적 기능에 기반하였으며, 치유, 교육, 삶의 질 향상 효과를 경험한 농업인을 중심으로 시작하여 국가가 체계화하고 지원
 - 농가 소득향상과 국민건강에 도움이 되고 복지서비스도 향상
 - 정부 부처협업 국민건강 증진 프로젝트(네덜란드, 이탈리아, 일본 등) 추진
 - 국가 의료비 절감을 위해 자연환경을 활용한 ‘치유요법’ 제도적 인정(영국, 독일 자연처방전 발행)
 - 건강보험제도 연계, 장애인 직업재활 연계, 보조금 지급, 법률 제도

〈 국가별 치유농업 정책현황 〉

- ◆ (네덜란드) 품질 관리체계(치유농장주, 협회 등) 운영, 국민건강보험과 연계, 지원근거 법 제정, 전국적 지원기관 설립 및 운영
- ◆ (이탈리아) 지역 보건단체, 협동조합, 농장주, 협회 등 협력체계 및 연구, 관련 법률 제정(2015), 전문인력(대학원과정) 개발(2017)
- ◆ (일본) 농업의 복지·치유기능, 국가농림수산 정책(복지농원)에 장애인 고용, 취업, 재활, 노인복지 등 포함, 퇴직 공무원을 코디네이터로 양성 추진
- ◆ (영국) 국가치유농업계획 수립, 지역별 치유농장 연계 및 치유농업 기관 파트너십 구축, 치유농업 프로그램(멘토링, 퍼실리테이터)
- ◆ (독일) 400개 병원과 사회재활센터, 약 180개 커뮤니티, 약 500개 녹색 작업장(치유농업 관련)에 건강보험 직업병 치료 항목 예산 지원
- ◆ (노르웨이) 정부부처 통합 위원회 구축(농림부 주관), 품질관리 제도, 치유농장 협약제도, 치유농업 학위과정 및 평생교육, 국가재정 지원

2. 추진 현황 및 한계

가 추진 현황

- (제도기반) 「치유농업 연구개발 및 육성에 관한 법률」 시행('21.3.25) 및 치유농업사 양성기관 지정('21.5.20)·자격시험관리 고시('21.7.26) 제정
- (연구개발) 치유농업 자원발굴, 프로그램 개발·효과검증, 환경 조성 및 활용 기술개발, 치유효과 원리구명 등 사업화 기반 마련
 - * 치유농업 프로그램 개발(20종), 응용연구(33건) / 국내 논문(25건) 및 학술발표(60건)
 - 대사성 만성질환 대상, 경증 인지장애 대상, 정신건강 증진 치유관광, 동물교감 치유 효과, 심리 치유용 곤충치유 자원 발굴 등
 - 발달·신체 장애인 활동 지원을 위한 스마트 시스템 개발, 4D/VR 활용 가상 치유농장 조성 기술 개발 추진 중('21~'25)
- (인프라) 치유농업 활성화를 위한 중앙·광역 거점기관 구축, 치유농업 서비스 시설 확대, 치유농업 전문인력 양성 기반 구축
 - 지역별 치유농업시설 운영자 교육을 추진하는 치유농업센터*를 설치하고 식물·곤충·동물·경관 활용 치유농업 서비스 공간** 구축
 - * '21년 : 2개소(서울시농업기술센터, 경북도농업기술원)
 - ** 치유농업시설 234개소('17~'21, 농장형 191, 마을형 43)
 - 치유농업 전문인력 양성을 위한 양성기관 지정 및 교육과정 운영('21)
 - * 제1회 치유농업사 2급 최종 93명 배출('22. 2)
- (부처연계) 보건복지부('20.7.), 소방청('20.10.)과 치유농업 협약체결로 치매노인, 소방공무원을 대상으로 치유농업 프로그램 진행

나 한 계

R&D 전략적 연구개발 및 과학적 효과검증

- 설문과 만족도 중심의 주관적 측정지표 외에 과학적 측정지표 설정 및 측정 방법 고도화로 대외 신뢰도 확보 필요
- 고령화·정신건강 등 사회적 이슈 해결을 위한 사회서비스, 사회보험 등 복지제도와 연계 가능한 치유농업 프로그램 부족
 - 부처별·정책대상자별 요구되는 효과성, 사회적비용 절감 방안 등 대상자 맞춤형 프로그램 개발로 사회 수요에 적기 대응 필요

☞ 치유농업 자원 및 프로그램의 치유 효과 원리에 대해 보건·의료·심리 분야 등과 공동연구를 통해 과학적으로 구명하는 기반 연구 추진

인프라 국민이 신뢰할 수 있는 치유농업시설 관리 체계화

- 국민 수요대비, 맞춤형 치유농업 프로그램을 서비스할 수 있는 치유농업시설 확대 및 품질 관리 필요
 - 치유농업시설(농장,마을)은 234개소('21)로 서비스가 가능한 시설 확대와 국민이 믿고 찾을 수 있도록 품질 관리 필요
 - * (네덜란드) 인구 1,721만명, 치유농장 1,300개소 조성, 거주지에서 참여 가능
 - * (서비스 체계) 사전진단→프로그램 진행(예방형·치료형·재활형)→효과검증

사업화 치유농업의 사업화 기반 마련

- 복지부 등 관련 부처 거버넌스 구축을 통한 다양한 사업 모델 개발 및 치유농업 창업 지원 시스템 마련 필요
 - 복지제도 연계, 지역 특화자원 융복합 등 사업화를 촉진시킬 수 있는 모델 개발·육성과 교육·컨설팅·기술이전 등 지원 체계 구축 필요

2. 여건 및 전망

가 정책 여건

- 코로나 19 장기화로 국민의 우울감 및 자살생각이 증가하였고 관광 행태는 힐링 목적의 국내 자연친화적 지역 방문으로 변화
 - * (우울위험군) 17.5%('20.3) → 22.8%('21.3)
 - * (자살생각비율) 9.7%('20.3) → 16.3%('21.3) / 코로나19 정신건강실태조사
- 그간 치료중심의 정책에서 질환 예방을 위한 생활행태 개선 등 사전적 예방중심으로 보건·복지 정책 변화
 - 예방과 적극적 관리를 위한 지역 중심의 건강 환경 조성 등 안전망 구축
 - * 보건소 중심 건강증진사업 확대 및 건강생활지원센터 확충('23년 250개소)
 - 노인·아동·장애인 등 건강 취약계층에 대한 찾아가는 건강관리 서비스 강화, 돌봄 부담 경감* 등 국가책임제 추진
 - * 치매국가책임제 도입('17.9), 지역사회 통합돌봄 선도사업 추진('21, 16개소)

나 치유농업 전망

- 사회 여건 변화에 따라 보건·복지 서비스는 지속적으로 성장할 것으로 예상됨으로써 치유농업은 농업·농촌의 새로운 가치산업으로 성장 가능
 - 농촌환경·식물·동물 등 자원을 활용하여 제공하는 치유농업 서비스의 사회·경제적 가치는 3조 7천억원('17 기준)으로 추산
 - 소비자들의 서비스 이용에 따른 지불의사 금액은 7,175원('13)에서 15,294원('17)으로 113% 증가 * 치유농업 제도기반 마련용역(19년 충남대)
 - 또한, 제1차 종합계획('22~'26) 기간 중 경제적 파급효과는 생산유발효과 2,545억원, 부가가치 유발효과 1,349억원, 고용유발효과 1,889명으로 분석
 - * 출처 : 치유농업 종합계획 연구용역('21년)

Ⅲ

추진 방향

1. 비전 및 목표

비전

건강한 국민과 활력있는 농업·농촌

목 표

- ◆ 국민 건강증진에 기여할 수 있는 치유농업 콘텐츠 개발·확산
 - 치유농업 프로그램 개발·효과검증('26년까지) : 19종
 - 치유농업 프로그램 참여자 수('26년까지) : 600천명
- ◆ 농촌 활력화를 위한 치유농업 사업모델 육성 및 일자리 창출
 - 다각화된 치유농업 사업 모델 육성('26년까지) : 20종
 - 치유농업관련 일자리 창출('26년까지) : 1,700명

정책방향

전략과제

① 연구 개발

- ① 자원발굴 및 특성 분석
- ② 수요자 맞춤형 치유농업 콘텐츠 개발
- ③ 프로그램 효과검증 및 원리 구명 연구 확대
- ④ 신산업 창출 및 사업 모델 개발

② 성과 확산

- ① 거점기관 및 확산체계 구축
- ② 개발기술 보급
- ③ 전문인력 육성

③ 기반 구축

- ① 실태조사 및 종합정보망 구축
- ② 거버넌스 구축
- ③ 법·제도 기반 연구

④ 사업화 촉진

- ① 치유농업 품질 관리 체계화
- ② 창업지원 및 개발 기술의 현장 실용화
- ③ 대국민 인지도 제고 및 국제협력 교류 활성화

2. 기본 방향

□ (연구개발) 전략적 R&D 및 과학적 효과검증 강화

- (자원발굴·특성평가) 식물·동물 등 치유자원 발굴 및 형태학적, 생리화학적 특성평가를 통한 콘텐츠 활용 가능성 분석
- (콘텐츠 개발) 생애주기 건강 유지·증진을 위한 일반대상 예방형 및 질병·장애인 등의 특수목적형 프로그램 개발
- (효과검증) 개발된 콘텐츠의 과학적 효과검증 및 보건·의료 분야와 공동 연구를 통한 치유효과 원리 구명
- (신산업·사업모델) 이동 약자를 위한 스마트 가드닝 기술, 가상현실 치유농업서비스 기술개발, 공공·민간과 연계한 사업모델 개발

□ (성과확산) 중앙·광역 거점 기관 구축, 시범사업을 통한 개발기술 확산과 전문인력 양성으로 치유농업 생태계 조성

- (거점기관) 중앙에는 치유농업확산센터 구축('25, 경남 김해), 광역('24, 17개, 도원·광역센터)에는 치유농업센터 설치·운영
- (기술보급) 개발된 프로그램을 확산하기 위한 치유농업시설(농장·마을) 및 사회서비스 연계·지역특화자원 융복합 등 모델 육성
- (전문인력) 치유농업사 자격시험 운영과 시설운영자·확산전문가 교육을 통한 전문인력 육성 및 치유농업 일자리 창출

- (기반구축) 실태조사, 종합정보망 구축하여 대국민 정보제공, 관련 부처와 정책 거버넌스, 정책 효율화를 위한 제도 정비 추진
 - (실태조사·정보망) 치유농업 산업규모 및 운영실태를 파악하고, 정보망 구축(~'24)으로 국민의 치유농업서비스 정보 접근성 강화
 - (거버넌스) 외부 자문단 구성으로 정책 전문성 강화, 부처 협업 체계 구축, 범정부 거버넌스 단계별 참여
 - (제도정비) 국내·외 정책분석 및 치유농업법 개정, 치유농업사 자격제도 개정, 대상별 교과과정·교재 고도화 연구

- (사업화 촉진) 치유농업 인증을 통한 소비자 신뢰도 확보, 개발 기술의 현장 실용화 및 창업 지원, 대국민 홍보와 국제협력 교류
 - (품질관리) 치유농업 프로그램을 중심으로 인증체계를 표준화하고 공정성 확보를 위한 인증심사원을 양성하여 치유농업 인증제 추진
 - (창업지원) 맞춤형 창업교육·컨설팅, 치유농업 프로그램 가치평가·등록체계 마련 및 치유농장 창업자에게 맞춤형 기술 이전 추진
 - (인지도·국제협력) 치유농업 저변확대를 위한 체계적 홍보 및 국제 공동 연구 확대, 민간 교류 촉진을 위한 박람회 개최 등

1. 연구개발(R&D)

1-1 자원발굴 및 특성 분석

□ (자원발굴) 식물, 동물, 곤충 등 치유자원 발굴 및 융·복합화('26. 34종)

- (식물) 치유대상자 스트레스 관리, 생활 리듬 조절과 숙면을 위한 신경 안정, 긴장 완화, 진정 작용 등 치유목적별 기능성 자원발굴
 - 기능성·약용·특용작물 활용 연구 기반 데이터를 분석하여 연계
 - * 숙면 및 안정 유도 식물자원: 라벤더, 자스민, 치자, 상추 등
- (동물) 치유 도우미* 동물을 점진적으로 확대하고 동물복지를 고려하여 스트레스 완화 조건 설정 및 검증
 - * (기존) 반려견 → (확대) 반려묘, 농장동물, 설치류(기니피그, 햄스터) 등
- (곤충) 국내 서식하는 큰 곤충 중 형태적·생태적·생리적 특이형질 보유 종 탐색 및 시각, 청각 등 오감을 자극하는 자원 발굴
- (농촌환경·문화) 지역 특화 치유서비스 발굴을 위한 농촌환경·문화의 치유 요소 활용 및 농촌·해양·산림자원의 융·복합화 연구
- (음식) 건강증진, 생활습관병 예방·개선을 위한 치유음식 및 식단 개발

□ (특성분석) 치유농업 자원의 특성 및 활용 가능성 분석

- 자원의 형태학적(초장, 초폭, 형태, 색 등), 생리화학적(유효성분, 효능 등), 생육 특성, 생육 관련 농작업, 지역성, 체험적 특성 분석
- 치유농업 자원의 접근성, 목적 적합성 및 유효성 분석

1-2 수요자 맞춤형 치유농업 콘텐츠 개발

□ (일반대상) 생애주기 맞춤형 예방·건강 유지 콘텐츠 개발('26. 9종)

- (아동·청소년) 치유자원을 활용하여 유아, 아동·청소년기의 정신기능 (인지·심리·사회적) 정상 발달을 위한 프로그램 개발
- (성인·노인) 대상자별 스트레스(생활, 직무, 관계), 고독감·우울감 등 감소 및 예방 프로그램 개발



□ (특수목적) 질병·장애인의 건강 유지·증진 콘텐츠 개발('26. 10종)

- (정신건강) 아동·청소년, 성인의 정신건강 증진 프로그램 개발
 - (아동) 자폐, 발달장애, 아동·청소년 인지기능, 사회성 강화
 - (성인) 우울, 불안 등 정신건강 고위험군 대상 건강 지원
- (신체건강) 신체장애, 암, 대사성 만성질환자 관리 프로그램 개발

1-3 프로그램 효과검증 및 원리 구명

□ (효과검증) 개발된 콘텐츠의 효과검증 및 측정방법 고도화

- (사전연구) 체계적 문헌 고찰 및 메타분석을 통해 프로그램의 심리적, 신체적 반응에 미치는 효과 확인
- (측정지표) 인지, 심리, 사회적 지표 외에 의과학적 측정지표(생리적·신체적) 발굴하여 프로그램 효과검증 강화
 - * 발달장애, 뇌질환, 대사성 질환, 정신질환 등의 진단 기준에 근거한 검증 강화
- (측정방법) 뇌영상 및 임상정보 기반의 보건·의료분야 공동연구를 통한 프로그램 효과 측정 방법의 고도화
 - * (척도조사법) 설문조사 + (생리지표검사법) 뇌영상, 바이오마커, 호르몬, 유전자 등
- (스마트 생체계측) ICT, IoMT* 활용한 생체신호 계측** 등 효과 측정
 - * IoMT(Internet of Medical Things) : 의료사물 인터넷
 - ** 심박수, 산소포화도, 체지방, 근전도, 스트레스, 혈관나이 등

공동연구사례 | 곤충치유 프로그램 적용 시 임상학적 심리치유 효과 구명(21~23, 농과원-경북대 의대)

- (연구내용) 곤충을 이용한 연령별, 질병별, 성별 심리치유 적용
- (효과 측정지표) 자율신경계(스트레스 등), 혈액(염증/암/항산화력, 활성산소 표지자), 면역(NK세포 활성화도), 타액(코티졸, DHEA스테로이드호르몬), 모발(미네랄, 중금속 등), 혈관 초음파(혈류량, 경동맥 내중막 두께 등)



□ (원리구명) 활동 요인별 효과발현 원리 연구

- 농업자원별 농작업(밭·논·돌봄작업 등) 수행과정의 신체활동 분석
 - * 신체적(근골격, 관절 등), 인지적(기억 등), 심리·사회적(상호작용, 신경생리) 매커니즘 탐색
- 활동별 치유 효과와 타 요인과의 조절 및 매개 효과 구명
 - 프로그램 단위요소, 대상자 특성, 전문가 역량 등 비교 검토
 - * 치유효과 영역별 원리구명 등 공동연구 추진

1-4 신산업 창출 및 사업 모델 개발

□ (헬스케어) 스마트가드닝 기술 개발 및 대상별 농업활동 지원

- (인지장애) 기억력 약화 노인을 포함한 경도인지장애, 치매, 지적장애 등
 - * 식물소재의 수분·광·영양 모니터링 및 자동관리, 알림·표시 장치 개발
- (이동약자) 휠체어 등 이동보조장비 사용자의 식물재배 접근성 향상 기술
 - * 가드닝용 휠체어·워커, 높이조절 화단, 간이 평탄화 장비, 길이조절 도구 등
- (발달장애) 농작업 공정 단순화를 위한 관수·식재 등 장비 개발

		
<p>높이조절화단</p>	<p>신체장애 관수 도구</p>	
		
<p>식재 도구 개발(수부장애인 활용)</p>		<p>웨어러블 로봇(이동 약자 활용)</p>

□ (가상공간 기술) 4D(시각, 청각, 후각, 촉각) 증강현실 기반 가상 치유 농장 조성 기술 개발을 통한 이동약자 서비스 지원

- 가상현실용 감각자극 농업·농촌 소재 발굴 및 성능 평가, 가상 치유농장 구성 인자 3D 이미지 및 VR 시스템 구현
 - * 가상현실에서 생성된 감각 정보(소리, 냄새, 그래픽 포함) 혼합 적용
- MR*(혼합현실) 기반 치유농장·마을 서비스 시스템 개발 및 효과 분석
 - * Mixed Reality : 현실세계에 가상현실(VR)이 접목되어 현실과 가상객체가 상호 작용

□ (재정연계 모델) 공공·민간 영역에서 수요-공급자 연계 모델 개발

- (공공) 복지부·교육부·여가부 등 사회서비스, 사회보험(노인장기요양 보험 등) 등 공공 재정을 활용하는 비즈니스 모델 개발
 - 협력농장(마을)형·제공기관형* 등 치유농업과 사회서비스를 연결할 수 있는 치유농장(마을) 비즈니스 모델 개발
 - * 제공기관형 : 치유농장(마을)이 사회복지기관이나 요양기관으로 인정
- (민간) 실손 보험 등 건강관리 보험에 치유농업서비스를 포함 시킨 상품 출시를 위해 보험 수혜자별 맞춤형 치유농업서비스 개발
 - * 소방관 실손 보험 가입시 치유농장서비스 이용

□ (특화사업 모델) 자원을 융복합한 치유서비스 권역 조성 모델 개발

- 농업·농촌·산림·해양 등 다양한 지역자원을 결합하여 치유파크, 치유체험시설, 치유산업벨트 등 서비스 제공 모델
 - 지역 치유농장-민간(숙소·치유식단 등)을 연계한 장·단기 체류형 모델 및 타부처 공모사업과 연계한 지역 특화사업 모델 개발

□ (운영전략) 치유농업 사업 모델 다각화 전략 개발

- 농가형, 마을형 등 운영자 주체별 다양한 소득 모델 개발 및 소득향상을 위한 치유농업시설 운영 전략 연구
 - * 치유농업서비스 + 6차 산업(농산물 생산, 가공품 판매, 레스토랑, 카페 등)
- 신규창업 또는 교육농장·체험농장에서 치유농장으로 전환시 운영 능력 향상을 위한 품질관리 등 단계별 매뉴얼 개발
- 치유농업 경제성 분석을 통한 사회적 비용 절감효과 검증 추진

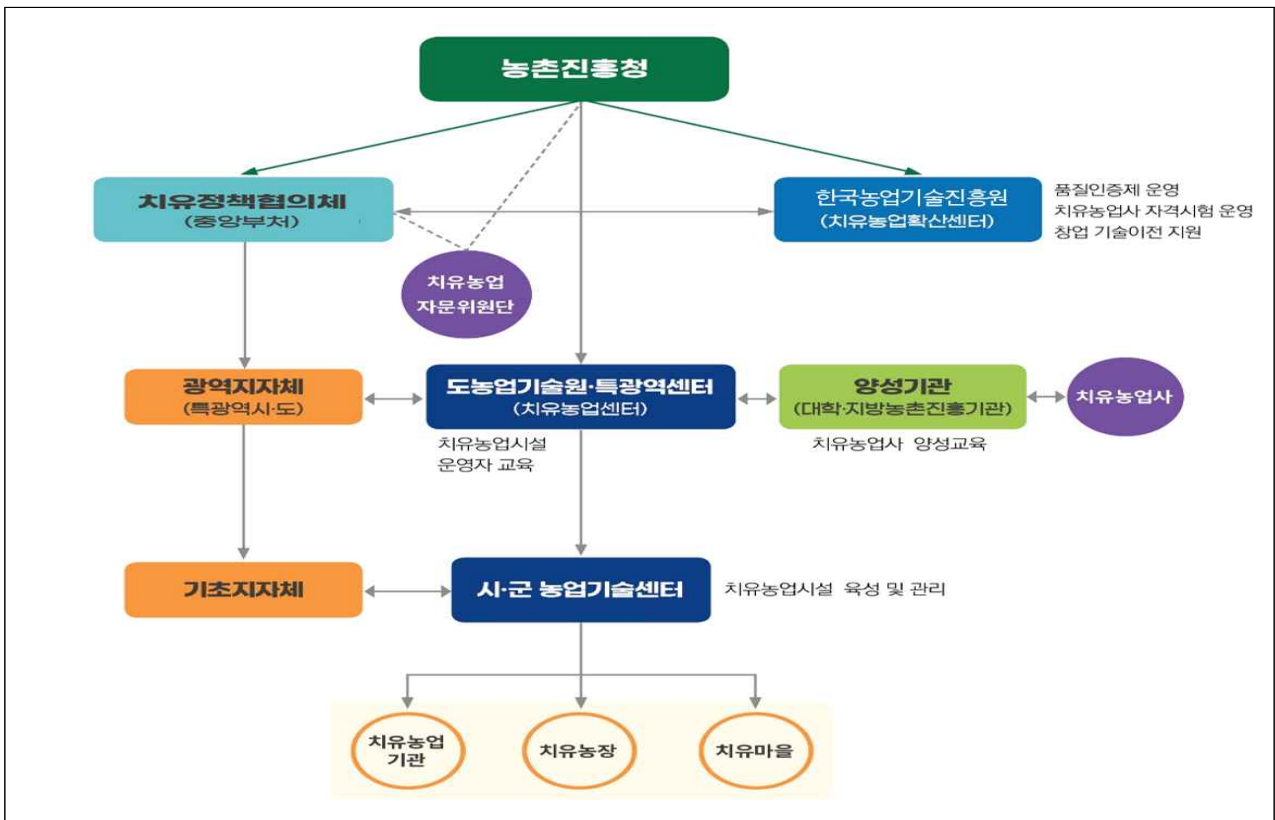
2. 성과 확산

2-1 거점기관 및 확산체계 구축

□ 체계적 확산을 위한 거점기관 구축

- (중앙: 치유농업확산센터(가칭)) 치유농업사 자격시험, 품질인증, 정보플랫폼, 사업화 지원(연구성과 현장 실용화, 창업지원) 등을 위한 전문기관 설립 (경남 김해, '25년)
- (광역: 치유농업센터) 치유농업시설 운영자 역량교육, 품질관리 지원, 서비스 수요자-공급자 연계 지원 등
 - * ('21) 2개소(경북도원, 서울시센터) → ('22) 6 → ('24) 17
- (시군: 농업기술센터) 치유농장 육성, 컨설팅 지원, 지역 특화 사업 개발, 지역 사회서비스와 치유농장 연계 등

□ 치유농업 확산체계



2-2 개발기술 보급

□ 시범 치유농업시설에 참여자 확대를 위한 개발기술 확산(26년, 800개소)

- (농장) 체계적인 프로그램을 제공하는 선도농장 육성
- (마을) 농촌 경관, 지역문화 콘텐츠 경험, 참여자 심신 스트레스 해소 등 일상 회복 프로그램을 제공하는 마을 육성
 - * 교류치유형 : 커뮤니티 공간, 마을판매장, 야외 전시공간, 공동 치유타발 등
 - * 휴식치유형 : 수치유시설, 나무그늘쉼터, 경관 감상실, 숲속 쉼터 등
 - * 운동치유형 : 힐링워킹길, 피톤치드 체험공간, 지전거 운동길, 어린이 에코힐링 놀이터 등
- (기관) 병원, 사회복지기관 등에 치유대상과 보호자가 함께 이용할 수 있는 치유농업 프로그램 보급 및 환경 조성

□ 치유농장(마을) 사업 모델 확산(26년, 20종)

- 지속 가능한 수익구조 창출과 국민 참여 기회 확대를 위해 부처의 다양한 사회서비스와 연계하는 시범사업 추진
 - (1유형) 치유농장과 지자체 사회서비스 제공기관이 협력농장으로 연계(~'25)
 - (2유형) 치유농장이 사회서비스 제공기관으로 지정('26~)

추진사례

더사람농장-흥덕구치매안심센터 연계 치유농업 프로그램 운영(충북 청주)

- (대상자/기간) 경도인지장애 어르신 10명 / '21.6~8월, 8회기
- (주요활동) 텃밭 활동·산책을 통한 감각자극, 회상하기, 작물 재배·수확 활동을 통한 수 개념 인식, 기억력 훈련, 일상생활과 연계하여 식물관리 생활화 실천
- (주요효과) 인지선별검사 : (사전) 17.48 → (사후) 18.41, 5.3% ↑
주관적 기억감퇴 정도 (사전) 5.06 → (사후) 4.74, 6.3% ↓



- 실손보험 등 민간보험 연계 시범모델, 농업·농촌·산림·해양 등 지역특화 자원 융복합 서비스 시범모델 등 육성

☞ 치유농업 프로그램 참여자 수 확대: ('26년 까지) 600천명 달성

2-3 전문인력 육성

□ 농업·심리·상담 등을 포괄하는 ‘치유농업사’ 양성

- (양성기관) 전문 교육과정 운영으로 치유농업사 자격 취득 지원
 - 국가직무능력표준(NCS)* 기반으로 설계된 교육과정(1급 124시간, 2급 142시간) 운영
 - * 현장에서 직무를 수행하는 데 필요한 능력(지식, 기술, 태도)을 국가가 표준화한 것
 - * 양성기관 현황('22. 2.) : 15개 기관(대학 12, 지방농촌진흥기관 3)
- (자격제도) ‘치유농업사’ 국가전문자격 제도 운영('21~)
 - * (1급) 치유농업 서비스의 기획·경영·운영·관리, 치유농업 인력의 교육·관리 등
 - * (2급) 프로그램 개발·실행 및 치유농업자원·시설의 운영과 관리 등

□ 서비스 제공 및 확산 전문인력 양성

- (시설운영자) 지방농촌진흥기관이 주관하여 치유농업시설 운영자를 대상으로 지식·기술·소양 등 운영 능력 향상 교육 추진
- (확산전문가) 지방농촌진흥기관 담당자, 양성기관 강사 역량 강화
 - * 정책 방향, 최신 연구성과, 치유농업 철학 등 온라인 교육 과정
- (보건복지관련자) 요양·복지기관 종사자, 특수교육 종사자 등을 대상으로 치유농업과 사회서비스 연계 추진 역량 강화

□ 외연 확장을 위한 치유농업 일자리 창출('26, 1,700명)

- (치유농업사) 농촌진흥기관 의무배치 및 신규 고용 유도('26, 400명)
 - (의무배치) 농촌진흥기관 치유농업 교육·서비스 제공 시 1명 이상('26, 165명)
 - (고용) 치유농업시설(농장,마을,기관)등에 일자리 창출('26, 235명)
- (치유산업종사자) 치유농업시설(농장,마을,기관) 운영 인력, 양성기관 강사, 관련 치유산업 창업·고용을 통한 일자리 창출('26, 1,300명)

3. 기반 구축

3-1 실태조사 및 종합정보망 구축

- (실태조사) 치유농업 산업규모 및 운영실태를 파악하고, 치유농업 육성 정책 수립에 필요한 통계자료의 체계적 구축
 - 목적별·시설유형별 조성 및 운영 관련 실태, 치유농업서비스 운영 및 전문가(종사자) 현황, 수요자 및 공급자의 인식 조사 등
 - * 치유농업에 대한 기초자료 마련을 위해 정기적인 모니터링
- (종합정보망) 대국민 정보제공 및 양성기관 운영, 자격시험 등 업무 효율화를 위한 정보시스템 구축(~'24)
 - 정보플랫폼 서비스를 통해 치유농업 빅데이터 축적, 알고리즘 생성 등 각종 정보를 기반으로 치유농업 전주기 업무지원

< 주요 기능 >

- * (정보제공) 치유농장, 치유농업 프로그램 안내 등
- * (업무지원) 치유농업센터, 양성기관 운영, 품질관리 추진 등
- * (자격시험) 공고·접수·합격자 관리 등 자격시험 관리 및 정보제공

< 연도별 구축 내용 >

2022년	2023년	2024년
<ul style="list-style-type: none"> •치유농업 정보 포털 시스템 구축 •치유농업시설 및 치유농업사 양성 기관 관리기능 구축 •치유농업센터(광역거점기관) 업무 지원기능 구축 •치유농업 프로그램 정보 제공, 실태조사 기능 구축 •치유농업사 자격시험 관리 기능 	<ul style="list-style-type: none"> •치유농업 정보 포털 정보 제공 서비스 고도화 •치유농업 품질관리 온라인 시스템 구축 •치유농업 온라인 교육기능 •치유농업사 교육 지원 및 관리기능 구축 	<ul style="list-style-type: none"> • 정보 운영 및 활성화 • 타부처 연계 서비스 구축

3-2 거버넌스 구축

- (정책협의체) 중앙부처(농식품부, 해수부 등) 및 민간(사회적농업* 협회 등)과 협업체계 구축을 통해 치유농업의 체계적 육성 및 효율적 확산
 - * 치유농업을 포함하는 개념으로서, 공동체나 지역주민의 삶의 질을 높이는 등의 사회적 목적을 추구하면서 농업을 영위하거나 취약계층에게 돌봄, 치유, 교육, 고용 등을 제공하는 농업 활동
- 농식품부의 정책방향에 따라 농진청은 연구개발, 실증(시범사업) 및 교육을 전담, 산업화(확산)는 농식품부, 지자체 등과 협력
- (자문단) 타산업계 외부 자문단 구성을 통해 정책 전문성 강화
 - 보건·복지·교육·교정·상담·의료서비스 등 분야별 전문가의 의견 수렴을 위한 민·관 협력 창구로 활용
 - ① 타부처 협업사업 발굴 ② 분야별 자원 연계 연구수요 발굴 ③ 종합·시행 계획(안) 의견 제언 ④ 제도개선·정책방향 제언 ⑤ 기타 민·관협력 네트워크
- (건강증진 거버넌스) 범정부 건강증진 거버넌스에 단계별 참여
 - 치유농업은 스트레스, 우울증 등 ‘정신건강’과 연계 효과성이 높아, 국가 정신건강 관리 거버넌스에 적극 참여 추진
 - * 학생(교육부), 여성·청소년(여가부), 근로자(고용부), 군인(국방부), 노인·영유아(복지부), 교정수용자(법무부)
 - 복지부 등과 치유농업 프로그램 효과검증 현장적용 협업연구 병행
 - * (농진청) 프로그램 개발·실행 / (타부처) 측정지표 제시, 효과검증, 결과평가 및 해석

〈 치유농업과 연계 가능한 수요 예시 〉

- (일반인) 생활·관계 스트레스, 고독감·우울감 등 감소 및 예방프로그램 운용
- (대사성 만성 질환자) 신체 활동량 관리 치유농업 프로그램 운용
- (감정노동자) 콜센터, 방문노동자 등 감정노동 고위험 직종의 특성을 반영한 보호 매뉴얼 지원 및 예방적 치유농업 프로그램 운용
- (소방관 등) 직무 스트레스 고위험군의 안정 및 긴장 이완
- (탈북민) 하나원(하나재단)-하나센터-정신건강복지센터-국립정신병원 연계를 통한 탈북민 대상 입체적 지원 프로그램 협업

3-3 법·제도 기반 연구

□ 국내·외 관련 정책 분석 및 치유농업법 개선 연구

- 국내 치유관련 신정책(산림, 해양 등), 국외 신규 사례(기존 : 유럽 → 신규 : 북미 등) 발굴 및 분석을 통한 치유농업 전략 보완
- 치유농업사 역할, 자격요건, 양성기관 관리, 치유농업 품질관리 등 치유농업법 개정 기반 마련

□ 치유농업 전문인력 양성 및 교육과정 고도화 연구

- 치유농업사, 치유농업시설 운영자, 확산전문가 등 대상별 교육 커리큘럼 및 교재 보완, 교구 개발 등

4. 사업화 촉진

4-1 치유농업 품질관리 체계화

□ 치유농업 인증제도 시행을 통한 품질관리 체계화

- (인증제 운영) 치유농업 프로그램 품질관리 표준화 체계를 구축하고, 소비자 신뢰도 확보를 통한 안정적 시장 기반 조성
 - 치유농업 프로그램 특성을 고려한 인증 추진 및 인증 시설 확대
 - * 운영체계 구축 및 인증매뉴얼 제작·보급, 인증마크 개발 등
 - 인증 치유농업시설 중심으로 개발되는 기술 및 사업모델 보급
- (심사원 양성) 치유농업 인증 전문인력을 양성하여 인증결과의 공정성 확보 및 대국민 서비스 신뢰도 제고
 - * 심사원 관리규정 및 교육과정 개발, 심사원 모집·선정·교육 등 추진

4-2 창업지원 및 개발 기술의 현장 실용화

- (창업지원) 창업을 위한 전문교육 및 컨설팅 지원
 - 단계별(예비-초기-성장기) 창업교육 프로그램 및 창업유형별(서비스 제공·제품개발 등) 맞춤형 컨설팅 및 시범사업 추진
 - * 자금, 사업계획서 작성 등 분야별 컨설팅 및 홍보·시제품 개발 등 지원방안 마련
 - 메타버스·IoT*·VR 기술 등을 활용한 디지털 치유농업 창업지원
 - * IoT(Internet of Things) : 사물인터넷
- (기술이전) 개발된 치유농업 프로그램 및 신기술 이전 체계 구축
 - 공공·민간에서 개발한 프로그램의 가치평가·등록체계 구축 및 치유농장·신규창업자에게 맞춤형* 프로그램 이전 추진
 - * 일반인, 학교밖 청소년 등 특수목적 대상, 장애, 직업군 등
 - 가상 치유농장 조성 기술, 높이 조절 화단, 장애인을 위한 장비 등 치유농업 관련 산업을 활성화 시킬 수 있는 기술 이전

4-3 대국민 인지도 제고 및 국제협력 교류 활성화

- (인지도) 저변확대와 활성화를 위한 체계적 홍보 필요
 - 치유농업에 대한 국민 인지도는 낮고 정보가 부족한 상황이므로 인플루언서를 활용한 유튜브 홍보 확대 및 다큐멘터리 제작
 - 농식품부·해수부·산림청과 농업·농촌·산림·해양의 융합된 ‘치유정책 심포지엄’ 정례화로 대국민 치유 공감대 형성
- (국제협력) 한국형 치유농업의 정립에 따른 국제교류 협력체계 구축
 - 국제치유농산업박람회 개최 등 치유농업 선진국(네덜란드·이탈리아·일본)과의 민간 교류 촉진 및 국제공동연구·국제학술대회 개최 활성화

1. 이행계획 수립과 정책 환류 강화

- 종합계획과 연차별 이행계획, 타부처 정책간 연계성 확보
 - 관계부처, 광역 시·도에 제1차 치유농업 연구개발 및 육성 종합 계획 통보 및 의견수렴
 - 치유농업법 제5조에 따라 광역 시·도별로 지역계획 수립·제출 요청
 - 부처와의 협력과제는 계획 타당성, 실효성 중심으로 이행계획 수립
- 이행상황 점검을 통한 실효성 확보
 - 종합계획·시행계획 수립과정에 기구성되어 운영되고 있는 치유농업 자문단을 활용하여 정책 진행 상황을 상시 점검
 - 중앙-광역 시·도단위 치유농업 지역계획 수립·이행상황 점검

2. 국민 소통 및 참여 확대

- 종합계획 단위 사업별 이행상황 및 주요 평가 결과를 치유농업 종합정보망을 통하여 공유하고 의견을 수렴
 - 일반국민, 치유농업시설 경영체, 치유농업사, 전문가가 참여하는 대국민 치유농업포럼을 통해 정책 공개 및 현장 의견수렴

분 야	추진 과제	제1차 종합계획				
		'22년	'23년	'24년	'25년	'26년
1. 연구개발	① 자원 발굴 및 특성분석					
	자원발굴		15종			34종(누계)
	특성분석			15종		34종(누계)
	② 수요자 맞춤형 콘텐츠 개발					
	일반대상(예방형)			4종		9종(누계)
	특수목적 대상(치료·재활형)			5종		10종(누계)
	③ 효과검증 및 원리 구명					
	의과학 연계한 효과검증			9종		19종(누계)
	치유요인별 원리 구명					4종(누계)
	④ 신산업 창출, 사업화 모델 개발					
	신산업 기술개발			2종		4종(누계)
	사업모델 개발	4종				25종(누계)
2. 성과확산	① 거점기관 및 확산체계 구축					
	중앙거점기관 구축	토지보상 및 실시설계		건립공사 및 개소		
	광역거점기관 구축	6개소		17개소(누계)		
	② 개발기술 보급					
	콘텐츠 보급					
	치유사업모델 보급	4종				20종(누계)
	③ 전문인력 육성					
	치유농업사 양성	2급			1급·2급	
	치유농업 확산인력 양성					1,000명(누계)
	일자리 창출					1,700명(누계)

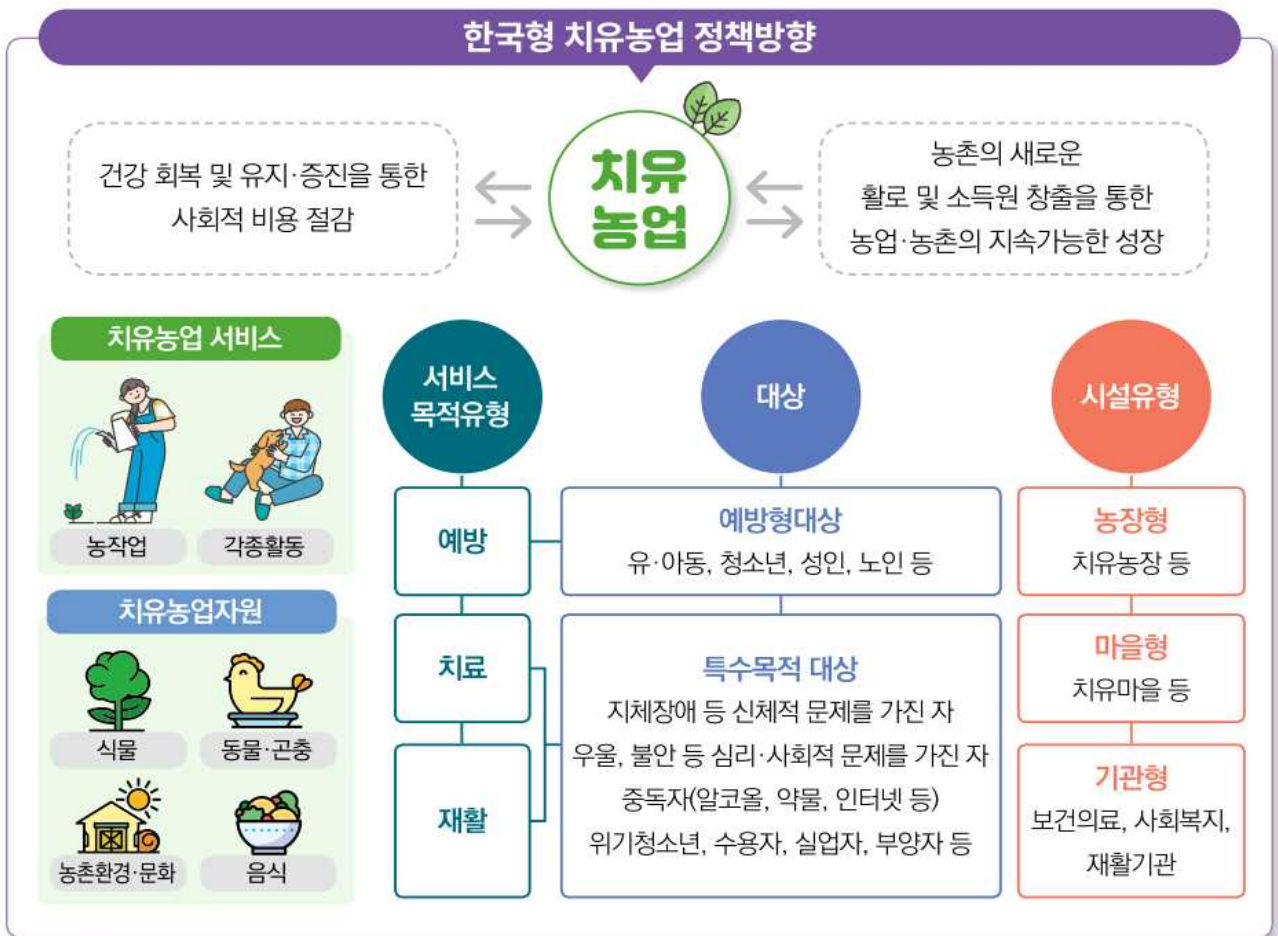
분 야	추진 과제	제1차 종합계획				
		'22년	'23년	'24년	'25년	'26년
3. 기반구축	① 실태조사, 종합정보망 구축					
	실태조사					
	정보망 구축					
	정보망 고도화					
	② 거버넌스 구축					
	치유농업 정책협의체					
	건강증진 정책 거버넌스					
	③ 법·제도 기반 연구					
	치유농업법 개정					
	하위법령 개정					
	전문인력 교육과정 고도화					
	4. 사업화 촉진	① 품질관리 체계화				
품질인증 체계구축시범운영						
품질인증 추진						500개소(누적)
인증심사원 양성						50명(누적)
② 창업지원 및 현장실용화						
치유농업 기술 창업지원						
기술이전 체계 구축						
기술이전 컨설팅 및 이전						
③ 인지도 제고 및 국제협력						
국제협력 및 공동연구						
치유농업 국제박람회						

추진과제		주 관	협 업
총괄 사업기획	1차('22~'26) 5개년 종합계획·연차별 시행계획 수립·시행·평가	치유농업추진단	농식품부, 해수부, 복지부 등 부처 협업
1. 연구개발	①자원발굴 및 특성분석	농촌진흥청	연구기관, 대학 등 지방농촌진흥기관
	②수요자 맞춤형 콘텐츠 개발	농촌진흥청	연구기관 대학·병원 등 지방농촌진흥기관
	③효과검증 및 원리 구명 연구	농촌진흥청	연구기관 대학·병원 등 지방농촌진흥기관
	④신산업 창출, 사업화 모델 개발	농촌진흥청	연구기관 대학·병원 등 지방농촌진흥기관
2. 성과확산	①거점기관 및 확산체계 구축	농촌진흥청	한국농업기술진흥원 지방농촌진흥기관
	②개발기술 보급	농촌진흥청	지방농촌진흥기관
	③전문인력 육성	농촌진흥청 한국농업기술진흥원	지방농촌진흥기관
3. 기반구축	①실태조사, 종합정보망 구축	농촌진흥청	한국농업기술진흥원
	②거버넌스 체계 구축	농촌진흥청	연구기관, 대학 민간단체 등
	③법·제도 기반 연구	농촌진흥청	연구기관, 대학 등
4. 사업화 촉진	①품질관리 체계화	농촌진흥청	한국농업기술진흥원 지방농촌진흥기관
	②창업지원 및 현장 실용화	농촌진흥청 한국농업기술진흥원	지방농촌진흥기관
	③인지도 제고 및 국제협력	농촌진흥청	연구기관, 대학 민간단체 등

추진과제		목표(~'26)	기대효과
1. 연구개발	①자원발굴 및 특성분석	◦ 34종	◦ 치유농업자원의 다각화 및 융복합을 통한 서비스 선택권 확대
	②수요자 맞춤형 콘텐츠 개발	◦ 19종	◦ 대상자별 치유농업 프로그램 서비스 질 향상 기반 확보 ◦ 국민 건강증진 기여
	③효과검증 및 원리 구명 연구	◦ 효과검증 19종 ◦ 원리구명 4종	◦ 대국민 치유농업 콘텐츠 신뢰도 향상
	④신산업 창출, 사업화 모델 개발	◦ 신산업 기술개발(4종) ◦ 사업모델 개발(25종)	◦ 치유농업 사업 모델 다각화를 통한 소득창출 동력 확보
2. 성과확산	①거점기관 및 확산체계 구축	◦ 18개 거점기관 구축 (중앙 1, 광역 17)	◦ 치유농업 개발기술의 신속한 확산 ◦ 지역 균형발전 실현
	②개발기술 보급	◦ 프로그램 보급 19종 ◦ 사업모델 20종	◦ 대국민 서비스 접근성 강화 ◦ 농업인의 지속가능한 비즈니스 모델 체계 구축 ◦ 농촌의 관계인구 증가
	③전문인력 육성	◦ 1·2급 치유농업사 양성 ◦ 치유농업 운영자 교육: 1,000명 ◦ 일자리 창출 1,700명	◦ 치유농업 전문인력의 서비스 확산으로 국민 삶의 질 향상 견인
3. 기반구축	①실태조사, 종합정보망 구축	◦ 치유농업 실태조사 1회 ◦ 정보망 구축 및 고도화	◦ 대국민 치유농업 정보서비스 접근성 향상 ◦ 연구성과 DB화 및 업무 효율화
	②거버넌스 체계 구축	◦ 정책협의체 구축 ◦ 건강증진 거버넌스 참여	◦ 치유농업 협업연구 활성화 ◦ 타부처 정책과 연계
	③법·제도 기반 연구	◦ 치유농업법 개정 ◦ 교육과정 고도화	◦ 치유농업 활성화 기반 구축 및 추진동력 확보
4. 사업화 촉진	①품질관리 체계화	◦ 품질인증 시설 확대 (500개소)	◦ 치유농업 서비스 품질향상 ◦ 치유농업 대국민 신뢰도 제고
	②창업지원 및 현장 실용화	◦ 창업 컨설팅 및 기술이전	◦ 치유농업 신규 일자리 창출 ◦ 치유농업 사업화 성공률 제고
	③인지도 제고 및 국제협력	◦ 국제학술대회 박람회 1회 이상 개최	◦ 대국민 인지도 제고 ◦ 국제협력 네트워크 구축

◁ 한국형 치유농업 특징 ▷

- ◇ 예방·치료·재활의 치유농업서비스 유형화(모든 국민 대상)
- ◇ 효과가 검증된 치유농업프로그램과 프로세스 활용
 - 상담 → 서비스 실행 → 효과평가 * 사회적농업·농촌관광 등과 차별화
- ◇ 농업인의 안정적 수익구조 마련을 위한 다양한 사업 모델화
- ◇ 농업·보건·상담·심리 등 전문성을 갖춘 전문인력(치유농업사) 양성



* 치유농업 서비스 유형화 : **예방형**(치유·안정감 회복목적), **치료·재활형**(정신적·신체적 질환자, 지적·신체적 장애인, 기타 사회적약자 등의 **재활·치료·자립 목적**)

‘국민건강’을 위한 정부 거버넌스 참여로 ‘농업’의 가치 확산 및 사회적비용 절감